



ORGANIZAČNÍ ŘÁD MĚSTYSE STAŘEČ

SMĚRNICE Č.	3/2011		
PLATNOST	31.10.2011		
ÚČINNOST	1.11.2011		
AUTOR	Jiřina Hanáková		Podpis autora
SCHVALUJÍCÍ	Rada městyse	Datum schválení 31.10.2011	Datum a podpis schvalujícího
ZRUŠENO	S účinností ode dne 1.11.2011	Organizační řád - směrnice 2/2010	

ROZDĚLOVNÍK:

S organizačním řádem byli seznámeni všichni členové zastupitelstva městyse, předsedkyně přestupkové komise a zaměstnanci městyse.

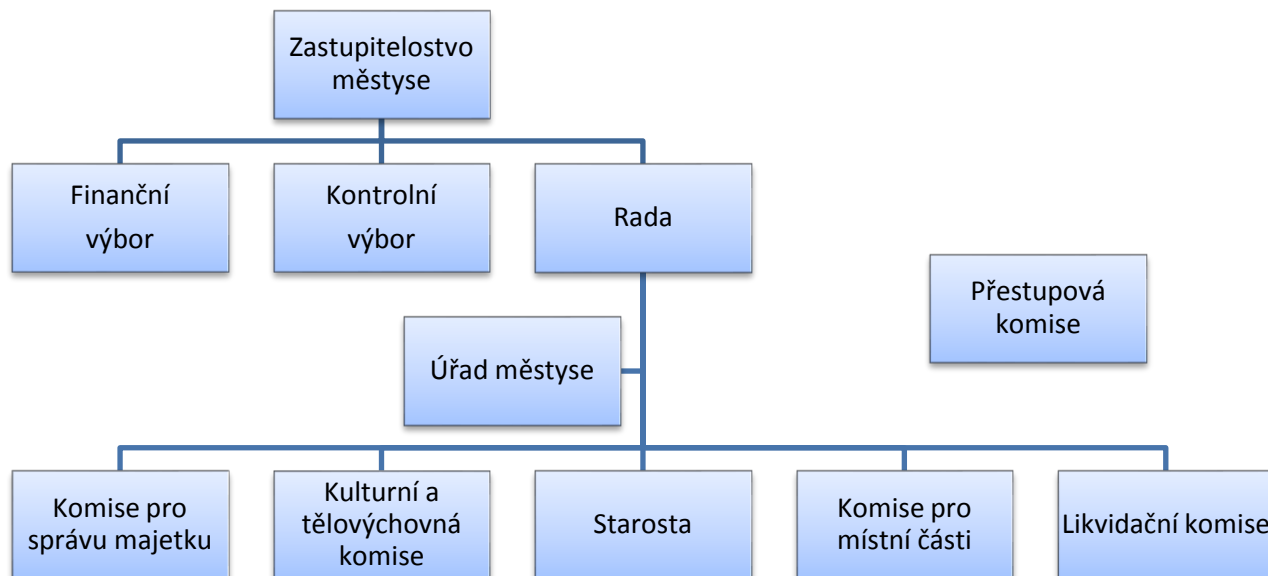
ÚVOD

Na základě platných zákonů a ve smyslu ostatních vnitřních směrnic byla provedena:

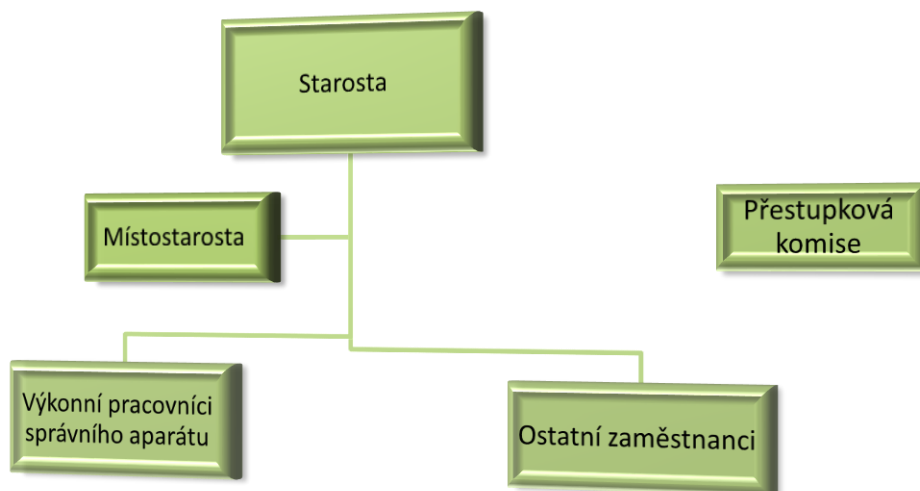
- a) Úprava struktury úřadu městyse
- b) Zpracování organizačního řádu úřadu městyse v souladu s ustanovením zákona č. 128/2000 Sb., o obcích.

ad. a) Úprava struktury úřadu městyse :

- organizační schéma - městys



- organizační schéma - úřadu městyse.



ad. b) Organizační řád úřadu městyse je zpracován na základě změny legislativního rámce a nově uplatněných hledisek vztahujících se k:

- přímému řízení a další řídicí a kontrolní činnosti (řízení peněžních toků),
- doplnění a úpravě vzájemných vazeb mezi jednotlivými zaměstnanci úřadu městyse v závislosti na kompetencích a odpovědnostech,
- zajištění účinné spolupráce a kontroly mezi volenými a výkonnými orgány městyse,
- zavedení účinného vnitřně propojeného systému finančního řízení,

- e) vymezení kompetencí, pravomocí a odpovědností za **správu majetku** ve vlastnictví městyse.

Hlava I

Oddíl I ZÁSADY ČINNOSTI

Čl. 1

- 1.1. Organizační řád upravuje zásady činnosti a řízení úřadu městyse,

Čl. 2

- 2.1. Postavení a působnost úřadu městyse a jeho vztahy ke státním orgánům upravuje zákon ČR č. 128/2000 Sb., o obcích (obecní zřízení). Pokud jde o působnost, též zvláštní zákony.

Čl. 3

- 3.1. Úřad městyse plní úkoly v oblasti samostatné a přenesené působnosti.

Čl. 4

Úřad městyse – kompetence a odpovědnosti

- 4.1. V oblasti samostatné působnosti:

- plní úkoly uložené zastupitelstvem a radou městyse,
- pomáhá výborům a komisím v jejich činnosti,
- řídí a usměrňuje po linii finančního řízení v souladu s ustanovením zákona o obcích příspěvkové organizace zřízené městysem (základní škola a mateřská škola) a organizační složky městyse, které zřizuje v souladu se zákonem o obcích (jednotka SDH městyse, místní knihovna)

- 4.2. V oblasti přenesené působnosti městyse vykonává státní správu s výjimkou případů a věcí, které patří:

- do působnosti zastupitelstva městyse,
- do působnosti zvláštních orgánů městyse, resp. výborů a komisí.

- 4.3. **Rozhoduje o poskytování informací** žadatelům podle zvláštního zákona č. 106/1999 Sb., o svobodném přístupu k informacím.

Čl. 5

- 5.1. **Územní obvod městyse Stařeč tvoří:**

- městys Stařeč
- místní část Kracovice

- 5.2. **Pověřený městský úřad pro městys a úřad městyse je Městský úřad Třebíč s výjimkou přestupkové agendy, kterou vykonává přestupková komise při úřadu městyse.**

Oddíl II ZÁSADY VNITŘNÍHO STYKU

Čl. 6 Poskytování informací

- 6.1. Zaměstnanci úřadu městyse jsou v rozsahu působnosti povinni vzájemně si poskytovat informace a neprodleně vydávat potřebná stanoviska a posudky.
- 6.2. **Nedodržování uvedených zásad**, precizovaných v organizačním řádu úřadu městyse, vyplývajících ze stanovených kompetencí a odpovědností, bude kvalifikováno jako porušení pracovní kázně se všemi důsledky ve smyslu zákoníku práce.

Čl. 7 Zastupování pracovníků

- 7.1. **Starosta městyse** vymezí rozsah zastupovaných činností jednotlivých pracovníků v případě jejich nepřítomnosti. Při zastupování delším jak 3 měsíce, bude mít tento právní akt **náležitosti písemné smlouvy**, která bude obsahovat vždy jmenovitě obsah a rozsah zastoupení.

Čl. 8 Předávání funkcí

8.1. Náležitosti:

O předávání funkcí musí být proveden **písemný zápis**. Obsahem tohoto zápisu bude zejména:

- stav přidělených úkolů a požadovaných úkonů v souladu s organizačním, resp. pracovním zařazením,
- stav a úroveň rozpracovaných úkolů,
- seznam předávané dokumentace, tento seznam musí obsahovat všechny náležitosti v potřebné struktuře a srozumitelnosti,
- hodnocení kvality a úrovně přidělených úkolů a jejich dopad a ovlivnění další existence města (resp. odboru, úseku apod.).

8.2. Zvláštní postupy

Součástí **písemného zápisu** v případě předávání funkcí spojených s "Dohodou o hmotné odpovědnosti" bude příloha "Inventurní zápis" o provedené inventarizaci.

**Oddíl III
ČLENĚNÍ ÚŘADU**

Čl. 9

- 9.1 Úřad městyse tvoří**
- uvolněný starosta
- neuvolněný místostarosta,
- pracovnice na úseku evidence obyvatel, spisové a archivní služby, místních poplatků za sběr, svoz, likvidaci a využití komunálních odpadů, správy hřbitova, případně dalších činností dle pokynů starosty nebo místostarosty
- účetní, správce rozpočtu
- 9.2.** Pracovníci úřadu městyse **jsou zaměstnanci městyse Stařeč** ve smyslu zákoníku práce.
- 9.3.** Zastupitelstvo městyse ve smyslu ustanovení § 102 odst. 2 písm. j) zákona 128/2000 Sb., o obcích, stanovuje celkový počet pracovníků na 8
- 9.4.** Do tohoto počtu jsou zahrnuta jak systematizovaná místa správního a řídicího aparátu, tak i pracovníci organizačních složek městyse a ostatní zaměstnanci.

Hlava II

**Oddíl I
ORGANIZACE A ŘÍZENÍ ÚŘADU MĚSTYSE**

**Čl. 10
Systém řízení**

- 10.1.** Řízení úřadu městyse je realizováno těmito **řídicími stupni**:
- starosta městyse,
- místostarosta,
- 10.2. Pracovní porady**
Pracovní porady svolává starosta městyse dle potřeby a svého uvážení.
- 10.3. Povinnost operativní (průběžné) kontroly**
Povinností každého řídicího orgánu a pracovníka úřadu městyse je vykonávat kontrolu činnosti v rozsahu své odborné působnosti a v souladu s platnými příslušnými právními předpisy (např. zákon o finanční kontrole, vyhláška o provádění finanční kontroly v rámci samosprávných celků, kontroly v souladu s metodikou sestavení rozpočtu městyse).
- 10.3.1.** Kontrola je vykonávána podle řídicích stupňů v rámci:
- řídicí přímé pravomoci,

- v rámci zákona.

10.3.2. Forma provádění kontroly

- vnitřní,
- průběžná,
- globální.

Oddíl II
KOMPETENCE A ODPOVĚDNOSTI

Čl. 11
Starosta

- 11.1.** Starosta je v čele úřadu městyse.
- 11.2.** Zastupuje obec navenek a v právních vztazích, úkony, které vyžadují schválení zastupitelstva městyse, může starosta provést jen po jejich předchozím schválení, jinak jsou tyto právní úkony od samého počátku neplatné.
- 11.3.** Ze své činnosti je odpovědný zastupitelstvu a radě městyse.
- 11.4.** Přípravuje, svolává a řídí zasedání **rady a zastupitelstva městyse**, plní úkoly uložené mu jejich usnesením.
- 11.5.** Řídí činnost při plnění úkolů obrany a ochrany obyvatel v době mimořádné situace.
- 11.6.** Odpovídá za včasné objednání přezkoumání hospodaření městyse za uplynulý kalendářní rok.
- 11.7.** Odpovídá za informování o činnosti městyse v souladu s ustanovením zákona č. 106/1999 Sb., o svobodném přístupu k informacím.
- 11.8.** Spolu s místostarostou nebo jiným určeným členem zastupitelstva městyse podepisuje právní předpisy městyse a usnesení zastupitelstva městyse.
- 11.9.** Zajišťuje hospodaření městyse podle rozpisu rozpočtu na kalendářní rok.
- 11.10.** Řídí dlouhodobý rozvoj městyse.
- 11.14.** Udržuje pravidelný styk s představiteli Armády České republiky, církví v městysi a společenskými organizacemi.
- 11.15.** Setrvává ve funkci i po ukončení volebního období až do zvolení nového starosty.

Čl. 12
Místostarosta

- 12.1. Plní některé úkoly starosty dle vzájemné dohody.
- 12.2. Zastupuje starostu v době jeho nepřítomnosti, jedná a rozhoduje ve všech věcech, které jsou svěřeny starostovi.
- 12.3. Zastupitelstvo může pověřit místostarostu i dalšími konkrétními úkoly.
- 12.4. Ze své činnosti je odpovědný zastupitelstvu a radě městyse a starostovi.

Čl. 13
Zastupování obce

Starosta a místostarosta může pověřit pracovníky úřadu městyse či jiné osoby zastupováním městyse v případech:

- kdy je městys účastníkem správního řízení ve smyslu zvláštních předpisů,
- kdy je městys účastníkem ostatních řízení ve smyslu zvláštních předpisů.

Charakter pověření:

- pověření musí být zpracováno písemnou formou,
- pověření mohou mít i dlouhodobý charakter.

Náležitosti pověření:

- jméno a funkce,
- postavení v organizačním řádu městyse,
- předmět zastupování,
- doba účinnosti pověření,
- odpovědnost (komu).

Čl. 14
Společné obecné působnosti úřadu městyse

- 14.1. Úřad městyse organizuje pro **zabezpečení vnitřního chodu** výkon těchto činností:
 - spisovou a archivní službu,
 - plánování, organizování a kontrolu plnění úkolů,
 - ochranu a evidenci majetku,
 - evidenci o hospodaření,
 - základní osobní evidenci a agendu o odměňování pracovníků,
 - vydává rozhodnutí dle správního řádu (zrušení trvalého pobytu, povolení kácení dřevin, povolení provozu VHP, povolení tomboly ad.)
 - ochranu státního, služebního a hospodářského tajemství,
 - bezpečnost a ochranu zdraví při práci,
 - požární ochranu,
 - zpracování plánů, zpráv, rozborů, výkazů a hlášení,

- zpracování, využívání a poskytování informací prostřednictvím výpočetní techniky.
- poskytuje orgánům městyse informace a podklady z okruhu vlastní působnosti potřebné pro výkon jejich činnosti,
- zpracovává podklady do návrhu rozpočtu městyse
- spolupracuje s výbory a komisemi při výkonu jejich činnosti,
- plní úkoly obrany a ochrany obyvatel a zabezpečuje činnost v době mimořádných situací.

Čl. 15 Úsek ekonomický

- 15.1.** Sestavuje návrh rozpočtu a rozpisu rozpočtu městyse podle vnitřní směrnice "metodika rozpočtu".
- 15.1.2.** Odpovídá za úroveň zpravodajské základny (prvotní doklady, operativní evidenci, statistiku a účetnictví) úřadu městyse.
- 15.1.3.** Zabezpečuje osobní a mzdovou agendu.
- 15.1.4.** Zabezpečuje pravdivé sestavení předepsaných výkazů včetně závěrečného účtu městyse
- 15.2. Úsek správy majetku:**
- evidenci majetku,
 - inventarizaci majetku,
- 15.3. Na úseku bytového hospodářství:**
- přijímá a eviduje žádosti o byty
 - eviduje uzavřené nájemní smlouvy
 - zpracovává případné úpravy výše nájemného v souladu s pokyny vedení městyse
 - vede evidenci úhrady nájemného

Čl. 16 Činnost správní

- 16.1.** V činnosti správní zabezpečuje na úseku veřejně správním – **přenesená působnost:**
- 16.1.1. Na úseku evidence obyvatel:**
- vedení evidence obyvatel
- 16.1.2. Na úseku přestupkovém:**
- vedení evidence přestupků a jejich třídění,
 - zabezpečení činnosti přestupkové komise

16.1.3. Na úseku správní činnosti dle správního a daňové

Na úseku vnitřním – **samosprávné působnosti:**

- zajišťuje vybavení úřadu městyse,
- řídí provozní záležitosti ÚM (řízení autoprovozu, evidence ztrát a nálezů apod.),
- zabezpečuje chod ÚM po provozní stránce

Čl. 17

Stavební agenda a životní prostředí

17.1. Na úseku stavební agendy:

- územně plánovací dokumentace,
- územně plánovací podklady,
- evidence rozhodnutí vydaných stavebním úřadem pověřeného obecního městyse
- vyjádření a stanoviska městyse v rámci územního, případně stavebního řízení

17.2. Na úseku samostatné působnosti:

- vydává povolení ke kácení samostatně rostoucích dřevin
- vyměřuje poplatky za znečištění ovzduší pro malé znečišťovatele na území městyse,
- zabezpečuje agendu systému shromažďování, sběru a likvidace odpadů na území městyse včetně evidence místních poplatků

Čl. 18

Činnost investiční

Činnost na úseku investičním zabezpečuje rada, starosta a místostarosta městyse ve spolupráci s finančním výborem a komisí pro správu majetku,

18.1. Na úseku rozvoje městyse:

- přípravu a zpracování podkladů pro sestavení návrhu rozpočtu městyse v souladu s *Metodikou sestavení rozpočtu*,
- hospodaření s prostředky stanovenými rozpisem rozpočtu,
- zpracovává investičního výhled a plán rozvoje městyse
- zajišťuje investiční výstavbu prováděnou městysem včetně projektové dokumentace.

Čl. 19

Školství, kultura a sport

Činnost na tomto úseku zabezpečuje rada, starosta, místostarosta, kulturní a tělovýchovná komise, případně pověřený pracovník úřadu městyse.

19.1. Na úseku rozpočtu městyse:

- přípravu a zpracování podkladů pro sestavení návrhu rozpočtu městyse
- hospodaření s prostředky stanovenými podle rozpisu rozpočtu pro tento úsek,
- vyhodnocení hospodaření s prostředky stanovenými rozpisem rozpočtu.

19.2. Na úseku kultury, sportu a školství:

- vykonává koordinační a metodickou pomoc,
- spolupracuje při vyhlášených akcích.

Čl. 20

Provoz vodovodu městyse

20.1. Zaměstnanec městyse v souladu s pracovní náplní kromě evidenčních a kontrolních činností zajišťuje

- vedení karet pro jednotlivá odběrná místa
- čtvrtletně zajišťuje odpis spotřeby pitné vody dle vodoměrů
- vybírá vodné, které bezodkladně vyúčtovává v kanceláři úřadu městyse
- zpracovává podklady pro VAS Třebíč pro fakturaci stočného

Oddíl III

ZAMĚŘENÍ ČINNOSTI - KOMPETENCE A ODPOVĚDNOSTI

Čl. 21

Pověřený pracovník úřadu městyse (dle stanovené pracovní náplně)

21.1. Pověřený pracovník plní následující úkoly:

- vede korespondenci statutárního zástupce,
- zabezpečuje pořizování zápisů,
- třídí korespondenci došlou na úřad městyse,
- vede evidenci:
 - zpráv o plnění usnesení zastupitelstva městyse,
 - vydaných Obecně závazných vyhlášek městyse,
 - vydaných Nařízení městyse.

Čl. 22

Informační systém městyse

22.1. Informační systém městyse

- zajišťuje provozování informační služby úřadu městyse včetně webových stránek a úřední desky,
- zajišťuje správu digitální mapy městyse.

Oddíl IV
POVINNOSTI PRACOVNÍKŮ ÚŘADU MĚSTYSE

Čl. 23
Pracovníci úřadu městyse

23.1. Každý pracovník úřadu městyse je povinen zejména:

- vykonávat se vši odpovědností úkoly a náplň práce a dodržovat vnitřní předpis o rozvržení pracovní doby,
- sledovat vydávané zákony, směrnice, nařízení a pokyny správních orgánů ve své oblasti a ihned se jimi řídit ve své práci,
- udržovat služební a hospodářské tajemství ve smyslu nařízení vlády ČR č. 148/1991 Sb., o ochraně hospodářského a služebního tajemství,
- přísně dodržovat ustanovení tohoto organizačního řádu, vnitřních směrnic.

Oddíl V
ZÁVĚR

Čl. 24
Závěrečná ustanovení

24.1. Součástí organizačního řádu je

- organizační schéma městyse
- organizační schéma úřadu městyse.

24.2. Schváleným organizačním řádem jsou povinni se řídit:

- všichni pracovníci úřadu městyse,
- zastupitelstvo městyse v rámci jeho působnosti ve smyslu zákona o obcích,
- ostatní volené a poradní orgány (výbory, komise ve smyslu zákona o obcích).

Čl. 25
Schvalovací ustanovení

25.1. Organizační řád městyse Stařeč schválilo:

Zastupitelstvo městyse Stařeč usnesením ze dne 28.6.2007, aktualizaci dne 31.10.2011.

25.2. Tento aktualizovaný organizační řád nabývá platnosti dne 1.11.2011

Čestmír Linhart
starosta