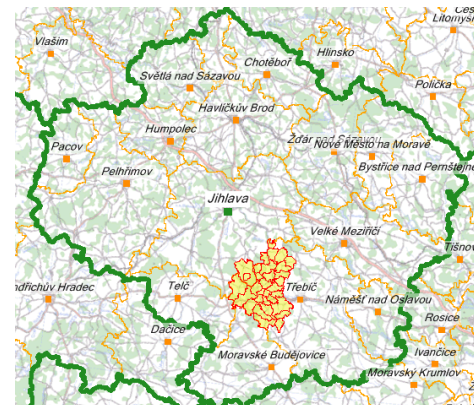


Dobré odpoledne

VZDĚLÁVACÍ AKCE: A3

Místo: Stařeč

Datum: 4.11



Historické a kulturní dědictví a venkovská identita

Venkovský prostor a venkovská identita našeho regionu (MAS Podhorácka)

Možnosti využití místního dědictví a místně významných památek
v udržitelném cestovním ruchu.

*Souvislosti mezi ochranou a péčí o kulturní dědictví –
památky místního a regionálního významu, památné stromy, aleje, sady a jejich okolí,
významné osobnosti a posilování venkovské identity, význam zřizování muzeí a expozic pro posilování venkovské identity)*

Poznámky úvodem

- *V předchozím tématu A1*

- jsme se v první části zabývali zásadami péče o kulturní dědictví v Evropě a u nás,

- dále jsme si definovali hmotné prvky kulturního regionu,

- stručně shrnuli nemovitě zapsané památky v regionu.

Zabývali jsme se **možnostmi péče o památky na venkově**.

V druhé části tématu byla shrnuta regionální muzea, jejich význam a možnosti jejich působení v regionu

- *V tématu A3*

se pokusíme vysvětlit si používaný pojem **venkovské identity** včetně širších souvislostí, faktory které působí na venkovský prostor, objektivní možnosti jejich ovlivnění.

Venkovský prostor a venkovská identita

- *V našem případě jde o **posilování venkovské identity** v souvislosti s ochranou a péčí o kulturní dědictví, o památky nemovité i movité místního a regionálního významu, památné stromy, aleje, sady a jejich okolí, dále využití odkazu nežijících a poznání žijících významných osobností a jejich přínosům pro region.*
- *identitou označujeme totožnost, nebo úplnou shodnost.*
- *jiný význam identity je **sebeuvědomění člověka***
- *Sebeuvědomění, moderně řečeno uchopení venkovské identity našeho regionu (vymezeného MAS Podhorácko), můžeme stručně shrnout jako **poznání vytvořeného dědictví** našimi předky v prostředí, v krajině a navázání na toto dědictví plynulým **dotvářením a udržitelným rozvojem.***

Vymezení venkovského prostoru

- *Venkovský prostor (VP) je tvořen venkovskými obcemi a krajinou mezi nimi.*
- *Krajina obsahuje i drobné památky, významné stromy, aleje případně sady, pokud jsou mimo obec.*
- *Uvědomění a tudíž základ oživení venkovského prostoru je v oživení obcí a kultivací venkovské krajiny.*

Venkovský prostor regionu MAS

- *rozmanitost v kopcovité zajímavé pahorkatině*
- *údolí řeky Jihlavy v severní části území*
- *množství drobných sakrálních a historických památek,*
- *množství zajímavých výhledů a kopců pro daleký rozhled*
- *hluboké lesy částečně nabízejí možnost zřizování*
- *naučných stezek stejně jako zlepšování turistických cest*
- *i např. hipposteze*
- *převaha menších obcí*

5 obcí do 100 obyvatel,

18 do 500 obyvatel,

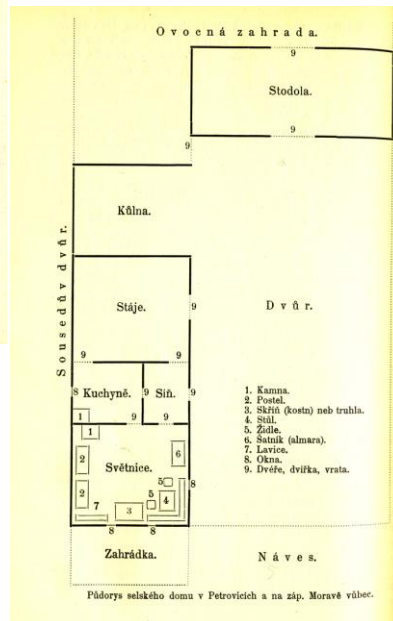
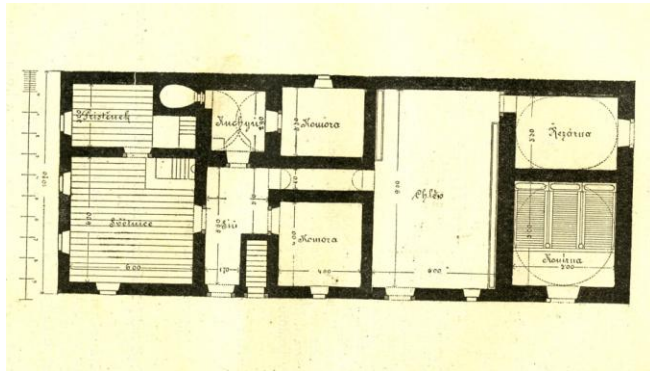
7 do 2000 obyvatel

a 1 obcí nad 2000 obyvatel (Okříšky).

Vytvořené hmotné dědictví nástroje poznávání

Uchopení venkovské identity našeho regionu shrňme jako poznání vytvořeného dědictví našimi předky v prostředí, v krajině a navázání na toto dědictví plynulým dotvářením a udržitelným rozvojem.

Typy vytvořeného osídlení v regionu



Další část přednášky

Usedlosti

příklad Stařeč

Usedlosti byly zděné, téměř vždy s volnými vjezdy do dvora, výjimečně byly statky trojkřídlé.

Naprosto převažovaly obdélné budovy se hřebenem kolmým k ulici, na něž pak bezprostředně navazovaly chlévy či stáje, někdy ještě dřevěné.

Ze dřeva byly i všechny stodoly, umístěné buď v zahradě nebo v pozadí dvorů, v některých případech navazující přímo na přední zástavbu.

I některé domky byly postaveny ze dřeva.

Krytina byla původně došková nebo šindelová.

Domky či chalupy s hřebenem podél komunikace byly naprostou výjimkou.

Vchod do domu byl ze dvora, zpravidla se dvěma schody.

Proti vchodu byla černá kuchyň s otevřeným komínem, podlaha byla hliněná.

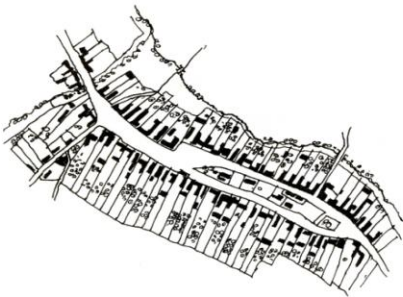
Ohniště bylo asi metr dlouhé i široké, pod ním místo pro dříví.

Svítilo se loučemi, později petrolejem.

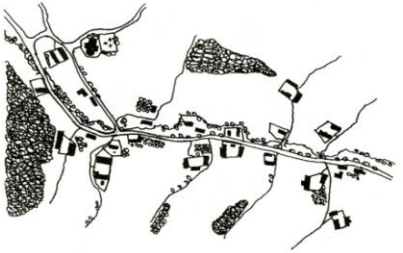
Od ohniště ke světnici byla pekárna která i ohřívala prostornou světnici, která byla jídelnou, ložnicí, prádelnou, v ní se i předlo, besedovalo a někdy i tancovalo. Ze síně zpravidla vlevo byla komora, špižírna, všední šatník ale ulička do maštale.

Formy zástavby vesnic

- typické



Sevířená forma s úzkými parcelami, domy těsně navazují na sebe, ve středu je zpravidla hlavní prostor vesnice. Typické uspořádání v rovinách a mírných pahorkatinách. Krajina obklopuje vesnici.



Rozvolněná forma zástavby – dvorce prostrádané krajinnými plochami. Vesnice nemá zpravidla ústřední (uzavřený) prostor. Typické uspořádání v údolích pahorkatin a v podhradí.



Nepravidelné seskupení budov, rozříděná zástavba, uvnitř intravilánu enklávy a ostrovy zemědělské půdy. Časté uspořádání menších i středně velkých vesnic na rovinách i v pahorkatinách

II. Typické formy zástavby našich vesnic



Lánové vizitace a katastrální mapy

Jako zdroj informací o postupném zastavění obcí

První lánová vizitace 1656 a 1657, druhá 1671 a 1672.

- Stav některých obcí na sádeckém panství po druhé vizitaci byl následující :

• Obec	Celkem	Usedlíků		Poustky	
		staří	noví	staré	nové
• Mastník	17	7	2	8	
• Čáslavice	44	32		11	1
• Štěměchy	29	16	2	6	5
• Kojetice	30	20	3	5	2
• Štařeč městečko	69	43	2	18	6
• Čechočovice	10	9	1		
• Římov	30	21	3	5	1

Katastr 18.století

- Důležitou součástí tereziánských reforem je **první číslování domů**, provedené v letech 1770-1771,
- Dochované první **číslování domů** můžeme tudíž v každé obci považovat za cenný, **se zástavbou stále spjatý doklad** a také pramen poznání jejích dějin. Další existence tohoto číslování je tedy nanejvýš žádoucí, a naopak jeho rušení nebo deformování (např. odlišným číslováním rekreačně využívaných staveb nebo přidělováním starých popisných čísel, "uvolněných" demolicemi, novostavbám na jiných místech) je nesprávné a nežádoucí, protože ochuzuje obec o doklad jejího historického sídelního vývoje.
- Nejznámější a pro poznání historické zástavby vesnice nejdůležitější je tzv. **stabilní katastr** nemovitostí, pořízený pro naše území během 2. čtvrtiny 19.století.
- V současné době jsou k dispozici povinné císařské otisky map stabilního katastru Čech, Moravy a Slezska v měřítku 1:2880 (pořízené v letech 1824-1843), topografické sekce 1:25 000 pocházející ze 3. vojenského mapování (pořízené od roku 1872) a sbírky map a plánů pořízených do roku 1850.

Sčítací operát

Číslo popisné

Příloha 2 - Sčítací operát z roku 1857 a 1869

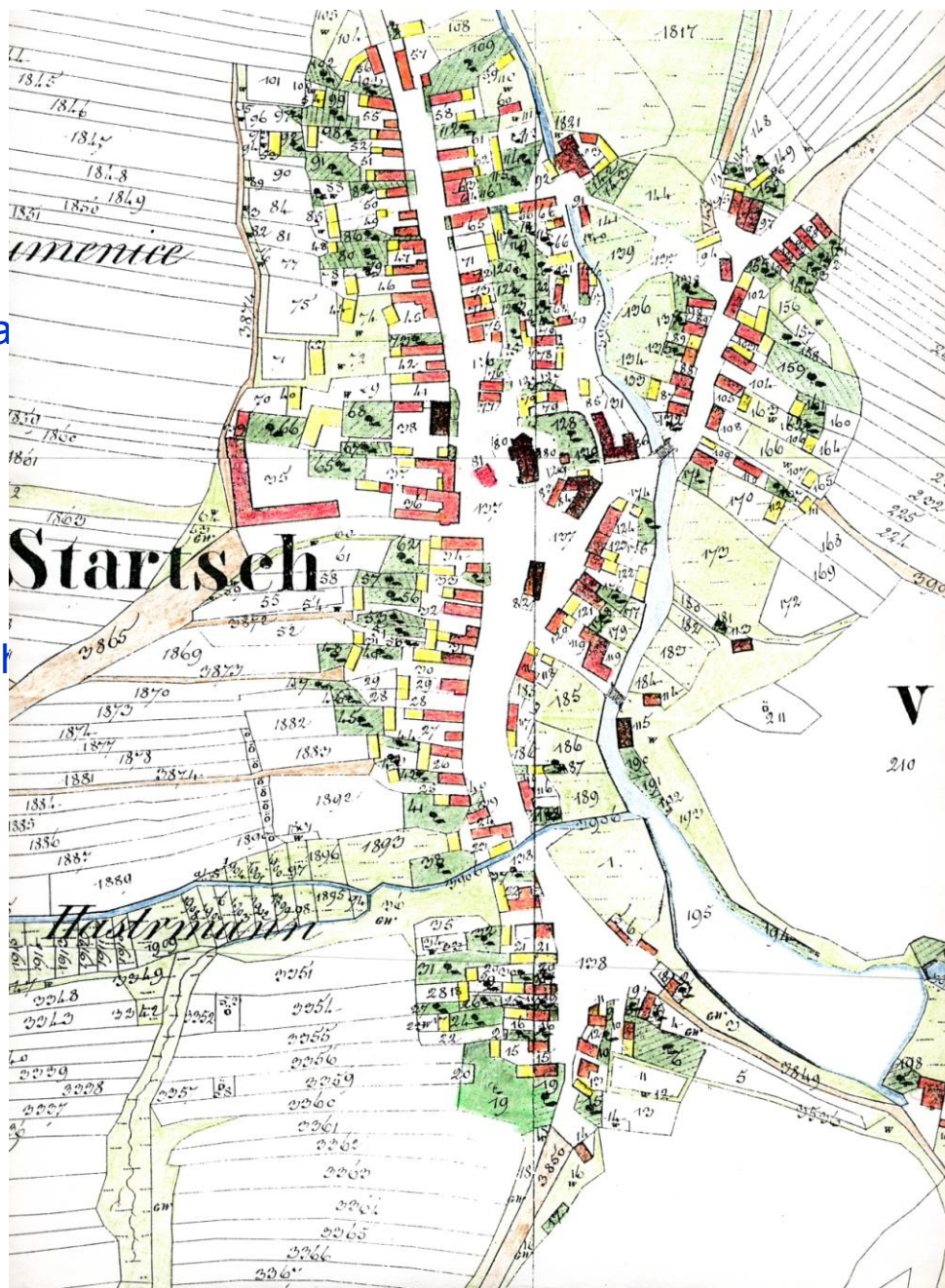
Č.p	Vlastník	Poč.bydlících	Povolání	Ostatní	Vlastník	Poč.bydlících	Povolání
1	M. Černý	14	řemeslo		Ostřihanský Fr.	6	Panský dům
2				2 pom.zem			Panský dům
3	A.L.Jekel	2	řemeslo	2 pomocní	M.Černý	12	Panský dům
4	J.Slezak	10	2 duchovní	4 pom.	Filip Hons	6	Fara, 2 duchovní
5	Bartejs	10	1 sedlák	5 pom.	Fr.Bartes	5	
6	Tuza	8	1 sedlák 1 řemeslo	3 pom.	Jan Tuza	9	
7	Jelinek	12	sedlák		Jan Hons	5	
8	J.Kruba	8	sedlák		J.Kruba	5	
9	V.Melkus	10	1 řemeslo		Fr.Caha	3	
10	V.Mikula	13	1 sedlák 1 voják	1 pom.	Mikula	13	
11	Maly	9	1 sedlák 1 voják	2 pom.	Jan Maly	5	
12	J.Hajek	7	sedlák	2 pom.	J.Hajek	5	
13	Jelinek	17	1 sedlák 1 řemeslo	5 pom.	Fr.Jelinek	4	
14	J.Heralecky	6	sedlák		J.Heralecky	5	
15	F.Blažek	4	sedlák	2 pom.	Nájem		
16	F.Cerný	8	sedlák	3 pom.	Fr.Černý	6	
17	F.Vaniček	8	sedlák	2 pom.	Fr.Vaniček	6	
18	F.Lis	4	sedlák				
19	J.Tuza	7	řemeslo	2 pom.	J.Tuza	3	
20	A.Hons	7	řemeslo		Nájem		
21	A.Blažek	7	sedlák	2 pom.	Jan Janáč	8	
22	J.Veškrna	2	sedlák		Blažek	6	
23					Jan Jelinek	3	
24	K.Hons	5	řemeslo	1 pom.	Pavel Hons	5	
25					Václav Hons	4	
26	J.Sedlak	4	řemeslo	3 pom.	Jan Sedlák	2	
27	J.Melkus	5	řemeslo		J. Fischman	6	
28	J.Slaviček	5	řemeslo	1 pom.	J.Slaviček	9	
29	J.Sedlak	7	1 sedlák 1 voják	1 pom.	J.Sedlak	4	
30	K.Černík	4	sedlák	1 pom.	K.Černík	5	
31	M.Růžička	10	1 úředník 2 řemeslo	1 pom.	M.Růžička	9	

Příklad Stařeč 1824

Urbanisticky je Stařeč typická "ulicovka" stavěná podél komunikací.

Zástavba se soustřeďovala po obou stranách Horní ulice, na náměstí s trojkřídlou budovou radnice a pak za dřevěným mostem na obou stranách komunikace směrem k Třebíči (Dolní ulice, dnes Tyršova).

V širokém prostoru, vybíhajícím k jihu, byla převahou zastavěna pouze jeho západní strana (kopeček) Berg (Perk)



Příklad Kracovice

Odlišné zastavění
svědčí o odlišném vývoji



Stezky, cesty, komunikace

- Značnou úlohu při osídlování území sehrály **stezky, cesty a pozdější komunikace**.
- Např. Stařeč ležela na spojnici dvou ranně feudálních cest. Především to byla cesta z Brna do Jindřichova Hradce přes Rosice, Kralice, Náměšť nad Oslavou, Třebíč, Stařeč, Rokytnici, Římov, Starou Říši a dále na západ.
- Dále to byla spojnice Jemnice a Třebíče, přicházející do Starče od Mastníka. Tyto dvě cesty jako jakási vidlice doplněná o ulici k severu (Horní) proti toku potoka, tvořily základní komunikační síť ranně feudální obce. Tato základní síť se nezměnila ani v době vrcholného feudalismu.
- Původní cesta na Rokytnici ("stará Rokytnská") je zakreslena i v katastrální mapě z roku 1824 a její zbytky dosud existují. Po dostavění trati v roce 1871 jsou zakresleny v katastrální mapě nájezdy z cesty do zářezu trati, pak byla trať přemostěna dřevěným mostem. Když cesta ztratila svůj význam, most chátral až byl odstraněn v roce 1954.
- Současně s výstavbou trati v roce 1871 byla vystavěna i cesta ze Starče pouze na nádraží pro dostavníky. Nová okresní silnice Starč - Rokytnice - Římov byla stavěna až od roku 1905.
- V roce 1752 byla uvedena do provozu zemská silnice Brno - Třebíč - Jihlava přes Červenou Hospodu. Z této silnice vedla cesta do Starče. Po zahájení provozu železniční trati Znojmo - Jihlava jezdily dostavníky z Třebíče přes Červenou Hospodu do Starče a dále na nádraží.
- Kolem silnic a cest byly vždy sázeny **stromy a aleje** (zachované na hrad Sádek)

Další nástroje pro rozvíjení venkovské identity

- Výrazným nástrojem zastupitelstev obcí k upevnění identity jsou **územní plány** jako základ pro další rozvoj obce a jejího obrazu v regionu. Významným podkladem jsou **krajinné plány** (mikroregion Stařeckého potoka). Cílem takového plánu může být (8) .
- **udržení pozitivních hodnot krajiny s dobře začleněnými sídelními útvary.**
- Je třeba zabránit překrytí pásu zahrad na okrajích sídel. Nová výstavba by měla být realizována na dostatečně velkých parcelách se zahradami umožňujícími pěstování netvarovaných ovocných stromů s normálně vysokými kmeny. Tam, kde to není možné, měly by na obvodu zastavěného území být vysázeny aleje domácích druhů listnatých stromů.
- **udržení venkovského charakteru osídlení.**
- Je třeba omezit výškovou hladinu zástavby v přechodu do volné krajiny na co nejmenší počet podlaží (nejlépe 1-2 + podkroví) s možnou gradací směrem k centru.
- **ochrana kulturních památek a historických dominant obcí a regionu.**
- Chráněny by měly být historicky cenné a jedinečné prvky v sídlech - kostel, fara, Boží muka, křížky v krajině, výhledy do krajiny s dalšími obdobnými dominantami.
- **ochrana krajinného rázu**
- Nežádoucí je vnášení cizorodých struktur a objektů a zakrývání existujících krajinných dominant. Stavby v krajině do ní musí být začleněny tak, aby nezměnily podstatné prostorové hodnoty krajiny. Pozemky pro stavby musí být dostatečně velké k tomu, aby se daly krajinářsky upravit.
- **obnovení studánek**
- Průzkum stavu studánek, zakreslení do mapových podkladů,
- analýza čistoty vod, průzkum možných znečišťovatelů.
- **památné stromy a jejich ochrana**
- Zmapování památných stromů, zakreslení do mapy (vč.turistické),
- s návrhem koncepce ochrany.